

欢迎使用 Bowers & Wilkins 和 A7

感谢你选择 Bowers & Wilkins。当我们公司的创办人 John Bowers 先生成立本公司时，就秉持着一种信念：富有想象力的设计、创新的工程和先进的技术是开启家庭音响娱乐大门的重要元素。我们依然坚持着他的信念，并赋予我们所有产品设计灵感。

A7可适用于：

- 通过接线或无线网络连接，直接从iTunes®播放音频。
- 通过USB连接播放电脑上存储或串流的音频。
- 连接并聆听外部音频源，如电视或移动音乐播放器。

本手册将为你介绍A7的所有信息，让你发挥它所有的潜能。先由介绍A7包装盒内的物品开始。



www.bowers-wilkins.com

1. A7盒内物品

1. A7
2. 电源接线
3. 遥控器
4. 包含《快速入门指南》、保修信息和法定安全警告的文档包。

环境信息

本产品符合国际指令，包括但不限于电子和电气设备的有害物质限制指令(RoHS)、化学品注册、评估、许可和限制指令(REACH)以及废弃电子电气设备的处置规定指令(WEEE)。请与当地废物处置机构联系以获取有关如何正确回收或处置本产品的指导信息。



此标志含义为产品适用于海拔2000m以下地区安全使用



此标志含义为产品仅适用于非热带气候条件下安全使用

2. 连接至A7

你可以通过以下方式连接到A7:

- 使用AirPlay®从iTunes无线串流。
- 使用AirPlay®从iPod touch®, iPhone®或iPad®无线串流。
- 使用后面板的连接插孔。

图1显示了A7后面板连接插孔。

AirPlay连接

A7使用AirPlay串流技术，能以无线方式或通过有线(以太网)连接来播放iTunes中的音频。连接到运行iTunes的电脑所在的网络后，A7会在弹出的Airplay菜单上以输出选项的形式显示。有关配置A7以接入本地网络以及配置iTunes以通过A7进行播放的信息，请参见第5节。

注意： 请确保你已安装了最新的iTunes版本。

注意： 若要将A7连接到以太网，必须使用标准的以太网接线。

与从iTunes串流音频一样，AirPlay也能够从iPod、iPhone或iPad将音频直接传入A7。任何带有音量控制的iPod、iPhone或iPad应用程序都具有一个附加图标，可用来选择播放可用的遥控扬声器。在无线覆盖范围内的任何设备都将包含在选择列表中。

注意： AirPlay支援配有iOS 4.3.3或以上的iPhone、iPod touch及iPad，或配有OS X Mountain Lion的Mac，或iTunes 10.2.2或以上的Mac及PC。

USB 输入

如果你希望透过使用A7 USB输入聆听Mac/PC上存储或串流的音频，请使用USB接线连接到备用Mac/PC USB插孔。

注意： 除使用无线AirPlay串流外，若要将A7连接到Mac/PC，必须使用USB A-B接线（USB打印机接线）。为保证运行稳定，接线长度不应超过3米（10英尺）。A7应直接连接到Mac/PC USB端口，不能使用任何中间USB硬件。

辅助输入

如果你希望聆听外部模拟或数字音频源，请使用带迷你插头的模拟接线或带迷你TosLink光纤插头的数字接线，将其连接到A7 AUX输入插孔。A7会自动识别使用的接线类型，并相应地对AUX输入插孔进行配置。

注意： A7可以播放立体数字音频，具有高达24位/96 kHz的分辨率。它与环绕声编码的5.1声道数字音频不兼容。

电源输入

使用提供的电源接线将A7连接到电源插座。初次连接到电源时，A7将自动启动，并且其指示器会呈现跳跃红色。

注意： 第4节中的列表介绍了所有A7指示器颜色及其含义。

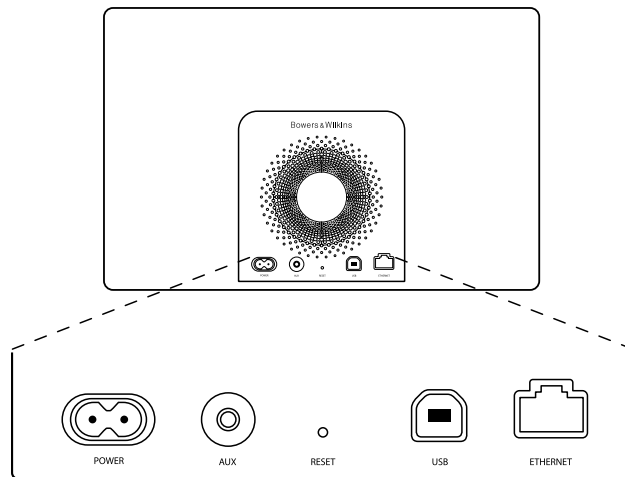


图1
A7后面板

3. 使用A7

通过A7身上的控件（如图2所示）或通过其遥控器都可对A7进行控制操作。若要使用遥控器，则必须首先拆除其电池绝缘膜。这在图3中进行了展示。图4显示了遥控器键的主功能。

3.1 开启和关闭

除常规操作模式外，A7还具有待机和睡眠两种模式。在待机模式下，A7的所有功能都将关闭，其功耗也是最低。在睡眠模式下，A7无线功能仍保持与网络的连接。A7指示器在睡眠模式下呈深红色，并在待机模式下关闭。

只能按A7的待机按钮来开启于待机模式中的A7。

通过以下操作，可将A7从睡眠模式下开启：

- 按A7待机按钮。
- 按遥控器待机键。
- 透过Airplay串流音乐至A7。
- 透过AUX输入播放音乐。

当A7从待机或睡眠模式下开启后，如果其仍处于连接状态，将会选择上次使用的输入。如果上次使用的输入已不再连接着，A7将自动扫描其输入（AUX、USB、AirPlay），并选择其找到的第一个连接的输入。A7指示器将改变其颜色以指示选定的输入。如果找不到任何连接的输入，A7在预设情况下将选择AirPlay输入。

注意： 如果尚未设置AirPlay输入，则指示器将闪烁黄色。

注意： 第4节中的列表介绍了所有A7指示器颜色及其含义。

要将A7切换到睡眠模式，请按遥控器的待机键或按住A7待机按钮2秒。A7指示器将呈现深红色。

要将A7切换到待机模式，请按住A7待机按钮4秒。A7指示器将关闭。

注意： 无法通过遥控器将A7切换到待机模式。

注意： 若A7静止30分钟或以上，则自动进入睡眠模式。

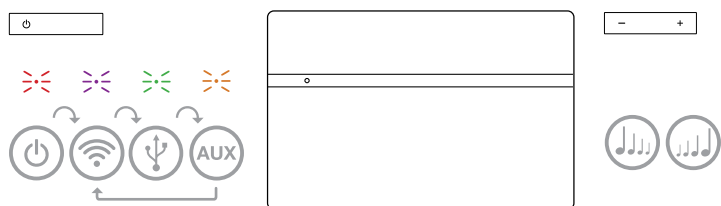


图2
A7控件详解

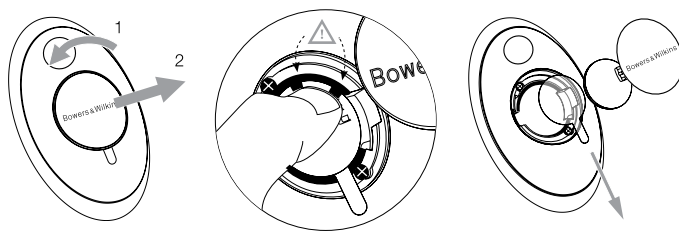


图3
拆除A7绝缘膜

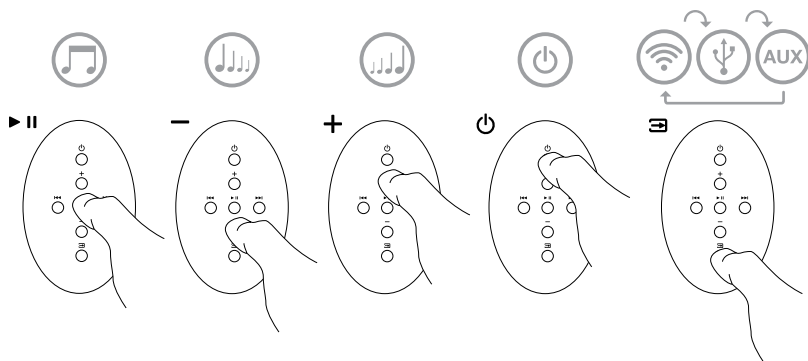


图4
A7遥控器详解

3.2 A7功能

图5显示了A7的连接。

将A7从待机或睡眠模式下开启后：

- 可以通过连接到有线或无线网络，透过AirPlay聆听iTunes音频。
- 可以通过AUX辅助输入聆听其他数字或模拟音频源。
- 可以通过USB聆听电脑上存储或串流的音频。

注意： 有关使用A7 USB输入的信息，请参见第6节。

- 你可以使用遥控器音量键或A7音量按钮来控制音量。
- 如果通过AirPlay将A7连接到iTunes，则可以使用遥控器播放/暂停键来播放或暂停音频，或使用下一首和上一首键来选择上一首或下一首曲目。
- 你可以使用遥控器输入键或A7的待机按钮顺次选择已连接的输入。

注意： 切换A7输入时会有短暂的延迟。这是因为需要重新建立USB或网络通信。

3.3 调节A7声音

如果通过AirPlay将A7连接到iTunes，你可以使用其中一个iTunes上的EQ选项来调节声音。

任何通过USB或AUX辅助输入来调节声音的能力取决于音源硬件或软件的性能。

3.4 A7自动输入切换

在某些情况下，A7会自动切换到其AirPlay输入，或从睡眠模式下开启：

- 选择了USB输入或AUX辅助输入但未播放任何音频时，如果iTunes串流的音频出现在AirPlay输入，系统将自动选择AirPlay输入。
- A7处于睡眠模式时，如果iTunes串流的音频出现在AirPlay输入，AirPlay则会自动开启并播放串流的音频。
- A7处于睡眠模式下多于1分钟时，如果AUX辅助输入检测到音频出现，则会自动开启并播放AUX辅助输入的音频。

4. A7指示器

A7指示器可呈现一系列颜色，以指示不同的操作状况。表1介绍了这些颜色及其含义。

5. 接入无线网络和配置iTunes

若要将AirPlay在A7上播放iTunes音乐，A7必须接入安装并运行iTunes的电脑所在的网络。A7网络寻址方法设置为DHCP，这意味着其接入无线网络后将不需任何其他配置。你在开始操作前，需要了解你的本地无线网络名称和密码(或称无线密钥)。

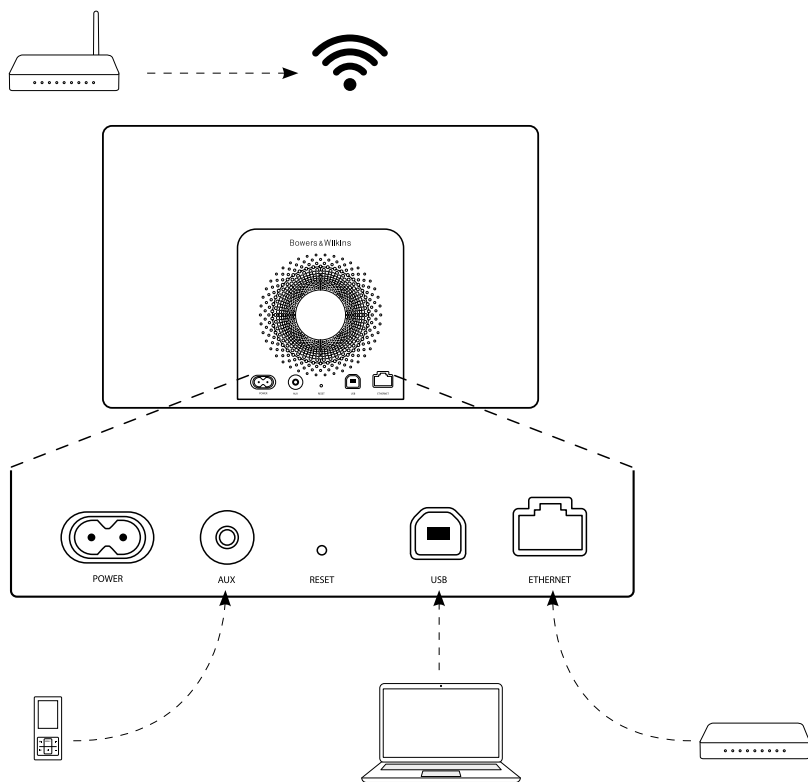


图 5
A7连接

指示器颜色	含义	已选择的输入
关闭	待机	不适用
深红色	睡眠	不适用
跳跃红色	启动中	不适用
闪烁红色两次	开始重置	不适用
绿色	开启	USB
快速闪烁的绿色	音量调节	USB
橙色	开启	Aux辅助输入
快速闪烁的橙色	音量调节	Aux辅助输入
缓慢闪烁的橙色	数字音频锁定错误	Aux辅助输入
紫色	开启	Airplay
快速闪烁的紫色	音量调节	Airplay
缓慢闪烁的紫色	未连接网络	Airplay
快速闪烁的红色	操作无效	任何输入
缓慢闪烁的黄色	无线设置模式	不适用
白色	固件更新	不适用
闪烁白色	固件错误	不适用

表 1
指示器颜色及含义

5.1 使用iOS设备(iPod touch, iPad或iPhone)设置A7

- 从App商店或浏览www.bowers-wilkins.com/control 下载 ‘Bowers & Wilkins Control’ 设置程式。
- 按照屏幕上的指示。

5.2 使用Mac或PC电脑设置

- 从App商店或浏览www.bowers-wilkins.com/control 下载 ‘Bowers & Wilkins Control’ 设置程式。
- 按照屏幕上的指示。

5.3 使用有线连接设置A7

要设置A7来接入无线网络，你应首先使用以太网接线，将其连接到Mac/PC电脑。请确保Mac或PC电脑上的无线功能已停用。连接后，你可以浏览到A7设置页面。遵循以下所述步骤：

注意： A7还可使用有线网络进行AirPlay串流。

- 拔下A7上的所有接线。
- 使用以太网接线将A7后面板以太网插孔与电脑上的以太网插孔连接起来。
- 连接电源接线。A7将启动，且指示器会呈现跳跃红色。
- 当A7指示器将闪烁黄色。此时请按下A7上的 ‘+’ 音量按钮4秒。完全建立有线网络连接后，A7指示器将持续呈现紫色。
- 使用连接到A7的电脑上运行的互联网浏览器应用程序，在浏览器地址字段中键入A7预设网络地址 (<http://169.254.1.1>)，然后按“返回”。将打开A7的设置页面。
- 该设置页面将提供选项来更改A7名称。当多个A7连接到网络时，更改该名称则非常有用。在名称框中输入新名称(例如A7 Kitchen)。
- 从下拉列表中选择本地网络名称，然后在相应的框中输入密码。请小心键入正确的密码。
- 完成操作后，单击应用按钮，然后关闭A7设置页面。断开以太网接线连接。
- 建立了无线网络连接后，A7指示器将变为稳定的紫色。约需3分钟的时间。

注意： 如果A7无法连接到本地网络，则最可能的原因是未正确输入网络密码。请遵循第8节中的重置说明重新开始网络设置过程。

5.4 配置iTunes

将A7连接到本地网络(有线或无线)后，你可以配置iTunes以将其用作输出设备。选择位于Airplay菜单上的A7作输出选项。iTunes此时将通过A7进行播放。

多个A7可同时连接到无线网络，并用于在各个房间内提供音频。iTunes设备菜单中的每个可用设备都通过设置页面中指定的名称标识，或预设使用其序列号的最后三位数字标识。

6. 使用USB输入

使用USB输入，你可以将A7连接到Mac/PC，以便播放存储或串流的音频。

6.1 通过USB播放音频

通过USB将A7连接到Mac/PC，并且选择USB输入后，电脑会将A7识别为仅为音频设备的输出。在Mac/PC音频控制面板中指定A7，将允许其播放存储在电脑上或者通过网络或互联网串流的音频数据。选择USB输入后，A7指示器将呈现绿色。

注意： 第4节中的表1介绍了所有A7指示器颜色及其含义。

取决于所使用的Mac/PC音频应用程序，可使用遥控器来控制播放、跳过曲目和调节音量。

7. A7固件更新

更新的A7固件可随时于Bowers & Wilkins网站的A7支援部分进行下载。

8. A7出厂设置重置

A7具有一个针孔重置按钮，位于其背面连接面板上。图6中显示了该重置按钮。要将A7网络设置(AirPlay输入)恢复为出厂预设设置，请确保已接上电源线，以及已启动A7。按下该重置按钮2秒。指示器将闪烁红光两次。

9. 清洁A7

请使用衣刷或湿布清洁表面。可使用不起毛的布来清洁其它表面。如果使用清洁剂的话，要将清洁剂用在清洁布上，不可直接使用在A7上。先在小的范围内进行试验，因为某些清洁剂会对产品的表面造成损坏。避免使用磨蚀、或带有酸性、碱和抗菌剂的产品。

10. 疑难排解

如果需要帮助对特定问题进行疑难排解，或要取得某些问题的解答，请查阅Bowers & Wilkins网站www.bowers-wilkins.com上A7的支援部分。

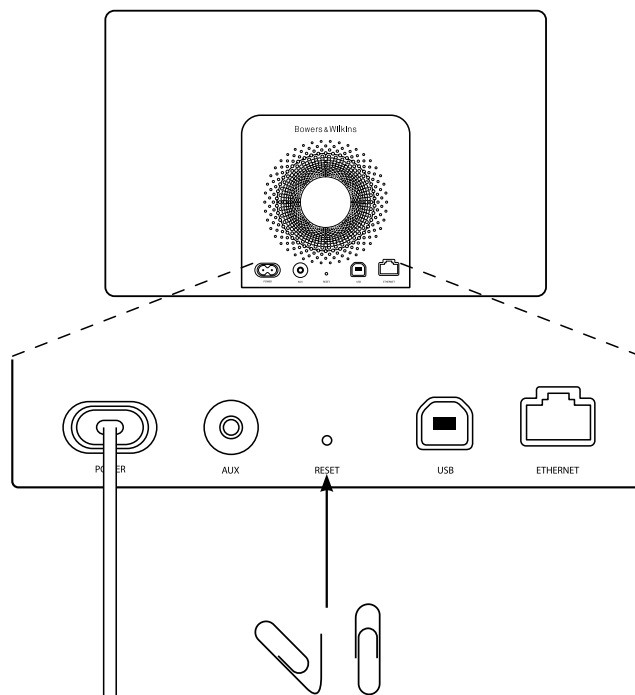


图 6
A7出厂设置重置

技术规格

型号	A7
说明	无线音乐系统
技术特色	Apple® AirPlay® 技术 数字信号处理(DSP) 高质量D类放大器 切换式电源 从PC/Mac® USB串流 Flowport™气流导孔 遥控器
驱动单元	2x 25mm (1.0 in) Nautilus™ 鹦鹉螺导管式铝制高音单元 2x 75mm (3.0 in) 中音单元 1x 150mm (6.0 in) 超低音单元
频率响应	40Hz - 36kHz, 参考轴上±3分贝
频率范围	36Hz和42kHz, -6分贝
功放输出率	2x 25W (高音单元) 2x 25W (中音单元) 1x 50W (超低音单元)
输入电压	100V - 240V ~ 50/60Hz
额定电量消耗	100W
待机电量消耗	<0.5W
操作温度	本产品仅设计于45° C或以下的环境温度下操作
输入	网络 (RJ45以太网或Wi-Fi) 辅助 - 模拟 / 光学数字 (3.5mm微型插孔) 串流及固件升级(USB 2.0)
高	220mm
阔	360mm
深	160mm
净重	5.7kg
箱体	硅化ABS
面网	黑色织物
Apple 兼容性	注意: AirPlay支援配有iOS 4.3.3或以上的iPhone、iPod touch及iPad, 或配有OS X Mountain Lion的Mac, 或iTunes 10.2.2或以上的Mac及PC。